

凸杓蛤 *Cuspidaria convexa* Prashad, 1932 (图 135)

Cuspidaria convexa Prashad, 1932, *Siboga Exped. Monogr.* 53c: 329, Pl. 7, Figs. 36, 37.

Cuspidaria convexa Prashad, Poutiers, 1981, *Mem. Orstom* 91: 349.

Cuspidaria approximata Smith, Xu, 1990, *Studia Mar. Sinica* 31: 191, Text-fig, 4 (non Smith, 1896).

壳型中等大，白色，壳质较厚，两壳膨胀，大小不等，左壳较大而且较凸；壳顶突出，微向后倾；壳的前缘略尖，前背缘微凸；壳的后部延伸成喙状，末端截形，微开口，后背缘略直，壳表生长线较粗糙，喙部的背面有数条细弱放射线的痕迹。

壳内面白色，前闭壳肌痕圆，后闭壳肌痕延长，外套窝宽而浅；两壳铰合部各有一个后侧齿，它们距着带板较远，其中左壳者短而高，呈三角形，右壳者长而低；两壳的着带板相等，依附于壳顶下后背缘，但几乎不突出于铰合部

标本测量(mm)	壳长	壳高	壳宽
	15.0	11.2	9.8

标本采集地 东海东北部 (图 134)，一个空壳；台湾也曾采到。

地理分布 印度尼西亚 (694m)，菲律宾 (200—215m) 和中国东海东北部海域。

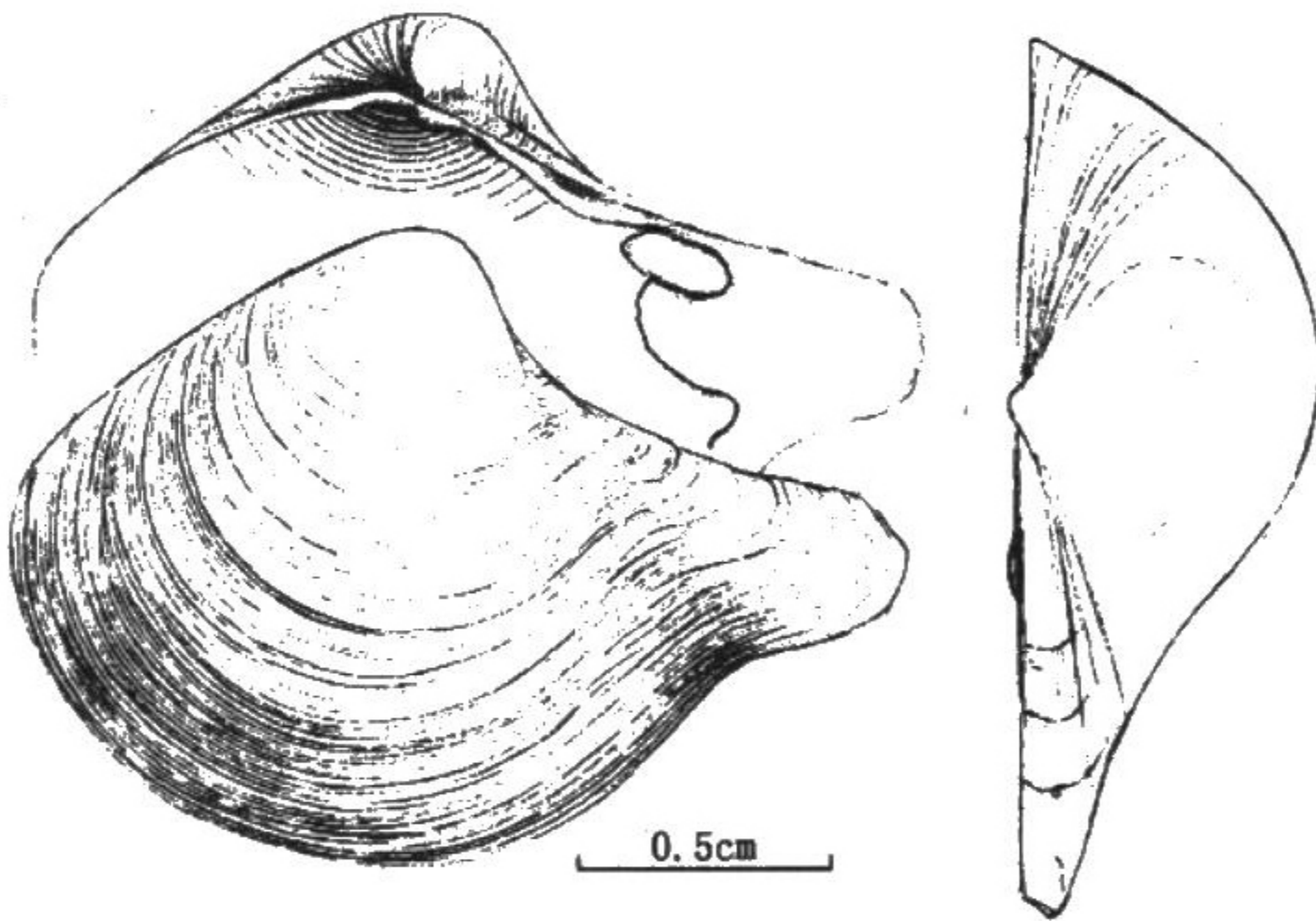


图 135 凸杓蛤 *Cuspidaria convexa* Prashad

生态习性 我们的标本采自 520m 水深的软泥底。其垂直分布 120—694m。

长柄杓蛤 *Cuspidaria steindachneri* Sturany, 1961 (图 136)

Cuspidaria steindachneri Sturany, 1901, *Dendschr. Akad. Wiss. Wier.* 14: 261, Pl. 1, Fig. 3.